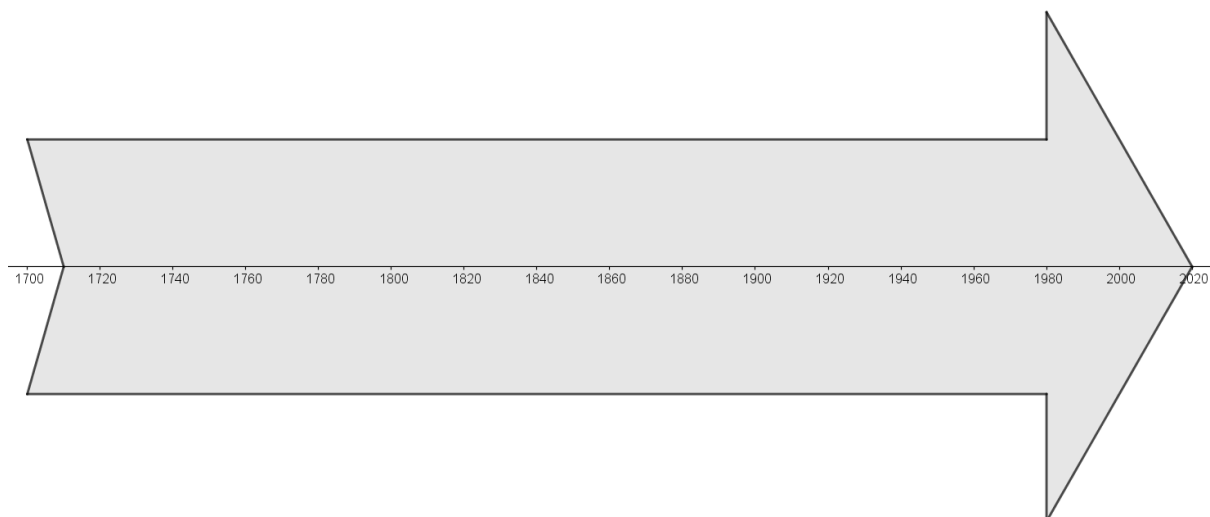


Tâche n°1 : Repères historiques

A l'aide de la vidéo https://youtu.be/79t_bG6sRvA, répondez aux questions ci-dessous, puis placer ces événements sur la frise chronologique.

- Qui, et en quelle année, a utilisé les premières cartes perforées ?
- En quelle année a été inventé le disque dur ?
- Qui est Edgar Frank Codd ? Qu'a-t-il inventé vers 1970 ?
- Qu'est ce que VisiCalc ? En quelle année a-t-il été conçu ?
- Qu'appelle-t-on l'Open Government Initiative du président Obama ? en quelle année ?

En quelle année a été signé la charte du G8 pour l'ouverture des données publiques ?



Vidéo n°1 :



https://youtu.be/79t_bG6sRvA

Tâche n°2 : Les données structurées et leur traitement

A l'aide de la vidéo <https://youtu.be/ohOwHSJl5gs>, répondez aux questions ci-dessous, puis compléter le tableau ci-dessous :

- Qu'est-ce qu'une donnée ?
- Qu'appelle-t-on descripteur ?
- Qu'est-ce que le format CSV ?
- Que signifie métadonnée ?
- Que signifie RGPD ?

Vidéo n°2 :

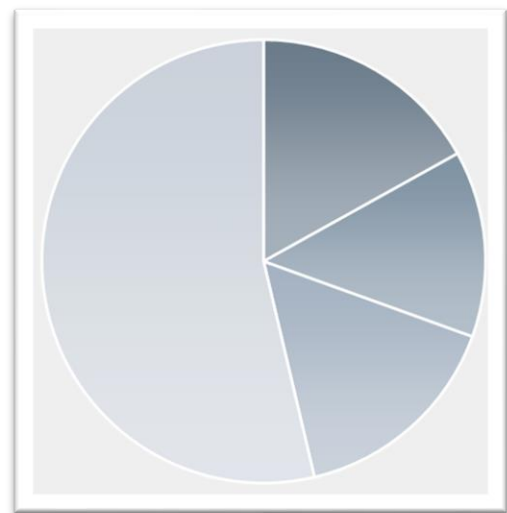
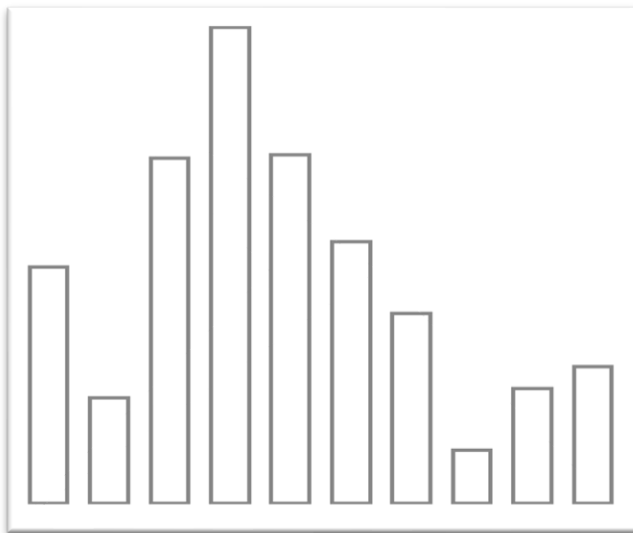


<https://youtu.be/ohOwHSJl5gs>

	Exemple
Données	
Descripteurs	
Métadonnées	

Tâche n°3 : Traitement du fichier élèves

- ▶ 1. Le fichier joint nommé « Eleves » contient des données concernant un lycée général. Quel est le format du fichier « Eleves » ?
- ▶ 2a) Copier le fichier « Eleves » puis le coller dans vos documents.
 - b) Avec un clic droit, ouvrir ce fichier avec le Bloc-notes.
 - c) Comment sont structurées les données ?
- ▶ 3. Fermer le Bloc-notes, ouvrir maintenant le fichier avec un tableur en prenant garde au choix du séparateur. Citer les descripteurs sachant qu'un objet est ici un élève.
- ▶ 4a) Indiquer le nombre d'élèves listés dans ce fichier.
 - b) Cela correspond-il au nombre d'élèves du lycée ?
 - c) En observant le fichier, expliquer comment résoudre le problème et modifier le fichier en conséquence.
 - d) Combien d'élèves exactement sont présents dans ce lycée ?
- ▶ 5. À l'aide des possibilités de filtres, afficher uniquement les élèves suivant Italien en LVB. Combien y-a-t-il de Terminales suivant Italien ?
- ▶ 6. En se documentant sur la fonction NB.SI, calculer le nombre d'élèves en classe de Première pour chacune des dix spécialités proposées au lycée puis, réaliser un diagramme en barre.
- ▶ 7. Calculer le nombre d'élèves en classe de Terminale pour chacune des trois options proposées au lycée (Maths expertes, Maths Complémentaires et Droit et grands enjeux du monde contemporain) puis, réaliser un diagramme circulaire (on n'oubliera pas d'inclure les élèves sans option).



- ▶ 8. Comparer le ratio Fille/Garçon dans l'ensemble des classes de 1^{re} et de Terminale puis parmi les élèves choisissant la spécialité « Mathématiques ». Même question avec l'option « Maths Expertes ». Qu'observez-vous ?